

Focus varmvattenberedare av rostfritt stål SS2326

Drift- och skötselinstruktioner

Innehåll	sid
Allmänt	1
Funktionsbeskrivning	1
Uppställning	1
Observera	1
Elkoppling	2
Rörinstallation	2
Tillsyn och skötsel	2
Säkerhetsventilen	2
Blandningsventilen	2
Skötsel	2
Elpatron	3
Värmesköldar	3
Överhettningsskydd	3
EY-Kontrollförsäkrans	3
Tömning	4
Påfyllning	4
Felsökning	5
Focus VLM-S modulberedare.....	6
Focus VLM-K modulberedare med värmesköldar.....	7
Focus VLM-S och K – elinstallation	8
Focus VLP Avanz	9
Focus VLP Avanz – elinstallation	10
Focus Power - hängande / liggande beredare	11
Focus Power –elinstallation	12
Focus VLS liggande beredare	13
Focus VLS – elinstallation	14
Garanti	15-16

Barn bör övervakas så att de inte leker med denna enhet. Denna enhet är inte avsedd för barn, funktionshindrade, äldre eller personer där bristen på erfarenheten eller information hindrar dem från att använda utrustningen säkert om inte den/de personer som ansvarar för deras säkerhet övervakar eller guidar dem hur man använder en här enheten.

Allmänt

Focus varmvattenberedare är tillverkade av rostfritt, syrafast stål, SS2326. Även elpatronen i beredarna är av rostfritt stål, incoloystål. Beredaren placeras på en torr plats och i närheten av en golvbrunn.

Funktionsbeskrivning

Focus varmvattenberedare är avsedd för produktion av varmvatten och dess funktion är helt automatisk. Kärlet är av rostfritt, syrafast stål och isolerat med polyuretanskum för att ge minimala värmeförluster. Beredaren behöver ingen service, men funktionen av säkerhetsventilen bör kontrolleras.

Uppställning

Efter provtryckning kan en liten mängd vatten finnas kvar i beredaren. Se till att det på stället där beredaren skall placeras finns tillräckligt utrymme för montering och ev. service. Om vattenledningstrycket är över 6 bar rekommenderas en särskild tryckreduktionsventil installeras i samband med beredaren.

Observera!

Har man egen brunn bör kontroll ske att vattenkvaliteten inte kan ge upphov till skador i tappvarmvatteninstallationen. Vid dålig vattenkvalitet rekommenderas att ett vattenfilter installeras i anläggningen.

Elinkoppling

Innan elströmmen slås på skall man försäkra sig om att beredaren är vattenfylld. Elpatronen kan skadas utan omgivande vatten. En skada av detta slag täcks ej av garantin. Elinstallation och service får endast utföras av behörig elmontör. Komponent som gått sönder måste bytas till en ursprunglig reservdel. Uppstår problem med din varmvattenberedare, kontakta i första hand din installatör. Kopplingsscheman finns i den här anvisningen och på insidan av produkten.

Rörinstallation

Rörinstallation skall göras enligt gällande normer. Alla beredare från Focus levereras som standard med komplett ventilkoppel. Ventilkopplet består av säkerhetsventil, blandningsventil och avstängningsventil. Spillröret från säkerhetsventilen skall anslutas till golvbrunn. Innan igångkörning kontrolleras att rörnätet är helt tätt och att beredaren är vattenfylld. Installations-schema finns i den här anvisningen och på insidan av nedre plåten på beredaren.

Tillsyn och skötsel

När man värmer upp vatten kommer vattnets volym att öka. Eftersom beredaren är ett homogent kärl, kommer trycket att stiga i beredaren vid uppvärmning. För att säkerställa att inga skador ska uppstå på tappvarmvattensystemet, är beredaren utrustad med en säkerhetsventil. Öppningstrycket på denna är 9 bar. Det här medför i praktiken att när man tillför värme kommer säkerhetsventilen att öppna, och släppa ut den mängd vatten som volymökningen ger. På säkerhetsventilen finns en anslutning för att leda bort vattnet till en golvbrunn. Komponent som gått sönder, måste bytas till en original-reservdel. Service får utföras endast av behörig installatör. Vid byte av termostaten, beakta givarnas placering. Den långa givaren (driftstermostaten) placeras längst in i dykarröret.

Därefter placeras den korta givaren (överhettningsskyddet). Vid byte av elpatron kan behållarens insida rengöras genom handluckan.

Säkerhetsventilen

Kontroll av säkerhetsventilen bör ske 1-2 gånger / år. Vrid ratten på ventilen och se till att vatten kommer från spillröret på ventilen. Spillröret skall ha en fallande vinkel. Mynningen på spillröret skall vara synlig. Öppningstrycket på denna är 9-10 bar. Säkerhetsventilens spillrör skall ledas till golvbrunn eller liknande.

Blandningsventilen

Beredarna är utrustade med blandningsventil. Blandningsventilen styr vattentemperaturen ut från varmvattenberedaren fram till tappkranarna i huset. Blandningsventilens arbetsområde är 38-65°C. Lämplig temperatur är 55°C. Öppna en varmvattenkran i huset och med hjälp av en termometer ställs önskad varmvattentemperatur in. Blandningsventilen bör motioneras 1 gång / år. Vrid inställningsratten till ändlägena ett par gånger. Beroende på vattenkvalitet kan det bildas avlagringar i blandningsventilen, vilket försämrar funktionen. Detta kan avhjälpas genom motioneringen.

Skötsel

Driftstermostaten styr beredarens temperatur. Termostaten arbetar med en marginal på 8°C mellan till/från. Rekommenderad temperatur, 70°C eliminerar risken för legionellabakterier. Den målade ytan på beredarna bör inte övertäckas med plast, gummi eller textilier.

Elpatron

Elpatronen är utrustad med ett överhettningsskydd. Om överhettningsskyddet löser ut och bryter driften, så återställ överhettningsskyddet genom att trycka in knappen för återställning. Man låter beredaren svalna av lite grann, varefter beredaren startas om igen när man trycker på knappen för överhettningsskyddet. Återställningsknappen sitter under frontluckan, se översikt bilden för respektive modell. Vid upprepade fel, tillkalla elinstallatören.

Värmesköldar

VLM-160-300K har värmesköldar för uppvärmning istället för Elpatron. Från värmesköldarna leder en jordkabel (gul/grön) som måste anslutas till husets jord. Detta gör att eventuella galvaniska strömmar leds ut ur beredaren, som i annat fall kan angripa beredaren. Jordkabel måste vara ansluten för att produktgarantin skall gälla.

Överhettningsskydd

Om temperaturen av någon anledning blir för hög, utlöses överhettningsskyddet och kopplar ifrån beredaren.

EU-KONTROLLFÖRSÄKRAN

KAUKORA OY
Tuotekatu 11
21200 RAISIO

Försäkran gäller under FOCUS-produktmarke tillverkade varmvattenberedare på 15-1000 liter, vilka är producerade av rostfritt syrafast stål.

Vid tillverkningen har tillämpats bästa verkstadsteknik som uppfyller direktiv och standard enligt nedanstående godkännande.

89/336/EEC

92/31/EEC

73/23/EEC

93/68/EEC

Raisio 19.6.2002



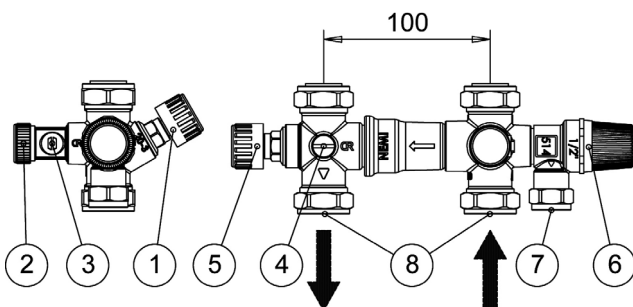
Kimmo Virtanen
Quality Controller

Tömning

1. Bryt strömmen till beredaren (vrid huvudbrytaren till läge 0) och dra ur kontakten ur väggkontakten.
2. Stäng inkommande kallvatten med ventil (nr 1) alternativt avstängningsventilerna vid vattenmätaren.
3. Ta bort proppen på tömningsventilen, R 1/2" UK och fäst dit tömningsröret.
4. Öppna tömningsventilen (nr 3).
5. Notera blandningsventilens (nr 5) position och vrid ratten motsols (+) till maxtemperatur.
6. Öppna luftningsskruven (nr 4) så att beredaren får luft och tömningen påskyndas. Man kan också via öppningen till luftningsskruven försiktigt tillföra tryckluft så att tömningen påskyndas ännu mera.
7. När tanken är tom stänger man luftningsskruven, stäng tömningsventilen, ta bort tömningsröret och vrid proppen tillbaka på plats.

LK-Ventilgrupp Ø22/18

1. Avstängningsventil
2. Tömningsventilens propp
3. Tömningsventil R 1/2" UK
4. Luftningsskruv
5. Blandningsventil (38-65 °C)
6. Säkerhetsventil (10 Bar)
7. Säkerhetsventilens spillrör Ø 15
8. Klämringskoppling

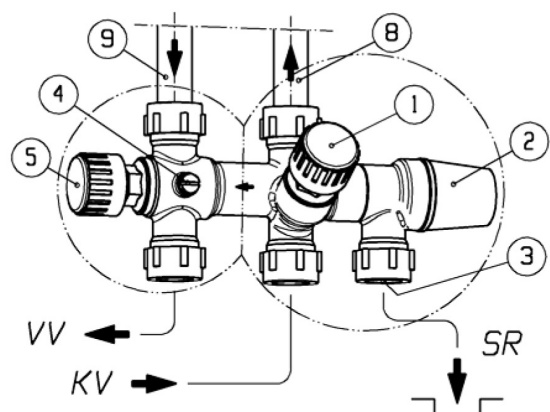


Påfyllning

När återfyllning sker bör alla anslutningar som öppnades för luftning stängas, kontrollera säkerhetsventilens funktion och återställ blandningsventilen till rätt position. Sedan öppnas ventilgruppens avstängningsventil/ avstängningsventil vid vattenmätaren. Luften släppas ut i beredaren genom att öppna en varmvattenkran. När endast vatten kommer ur kranen (ej luftblandat) kan den stängas. Varmvattenberedaren är nu fylld och strömmen kan kopplas in.

LK-Ventilgrupp Ø15 (Power)

1. Avstängnings-/backventil
2. 9 bar säkerhetsventil, (avtappning)
3. Säkerhetsventilens spillrör
4. Propp
5. Blandningsventil (38-65°C)
8. Kallvattenanslutning Ø15 mm
9. Varmvattenanslutning Ø15 mm



FELSÖKNING

Ingen eller för låg temperatur på varmvattnet

- Kontrollera temperaturen i varmvattenberedaren. Känn på det utgående röret över blandningsventilen.
 - Kontrollera blandningsventilen.
 - Kontrollera blandningsventilen vid tappstället. Om det är en termisk ventil kan termostaten vara ur funktion.
 - Kontrollera överhettningsskyddet för elpatronen. Återställ detta om det är nödvändigt.
 - För hög eller för låg varmvattentemperatur, kontrollera blandningsventilens inställning.
 - Kontrollera säkringarna.
 - Beredaren värmer inte (alt.1): Modeller med jordad stickkontakt; kontrollera att den är placerad ett jordat vägguttag. Modeller med huvudströmbrytare; kontrollera att strömbrytaren är påslagen.
 - Beredaren värmer inte (alt.2): Kontrollera överhettningsskyddet för elpatronen. Återställ detta om det är nödvändigt, se överhettningsskydd ovanför
 - Om överhettningsskyddet löser ut ofta, kan termostaten vara trasig. Tillkalla elinstallatören. Vid byte av termostaten, kontrollera givarnas placering. Se tidigare beskrivning.
 - För låg temperatur på varmvattnet: termostaten eller elpatronen kan vara trasig. Tillkalla elinstallatören. Vid byte termostat, se ovan.
 - Överhettningsskyddet löser ut ofta: termostaten eller elpatronen kan vara trasig. Tillkalla elinstallatören.
- **OBS!** När säkerhetsventilen droppar, tolkar man det i allmänhet som om det vore något fel, fastän det är tvärtom. När vattnet i beredaren värms utvidgas det. I vattennätet installeras backventiler som förhindrar att den tryckökning som förorsakas av utvidgningen kan komma till övriga delar av vattennätet. Säkerhetsventilen sänker detta tryck genom att släppa ut vatten ur beredaren. Om säkerhetsventilen inte fungerar, skulle den svagaste punkten i nätet ge efter och som en följd ge upphov till läckage någonstans där man inte genast märker det.

Vattenvolymens värmeutvidgnings effekt
 $+4^{\circ}\text{C} \rightarrow +80^{\circ}\text{C} = 0,0290$, ur vilket man kan härleda "normal droppningsmängd".

Exempel 1: När vattnet i en 300 l beredare värms upp:
 $+4^{\circ}\text{C} \rightarrow +80^{\circ}\text{C}$, utvidgas det 8,7 l.

Exempel 2: När vattnet i en 50 l beredare värms upp:
 $+4^{\circ}\text{C} \rightarrow +80^{\circ}\text{C}$, utvidgas det 1,45 l.

Först om den mängd som kommer ur säkerhetsventilen överstiger ovannämnda värden, är det skäl att misstänka dess skick.

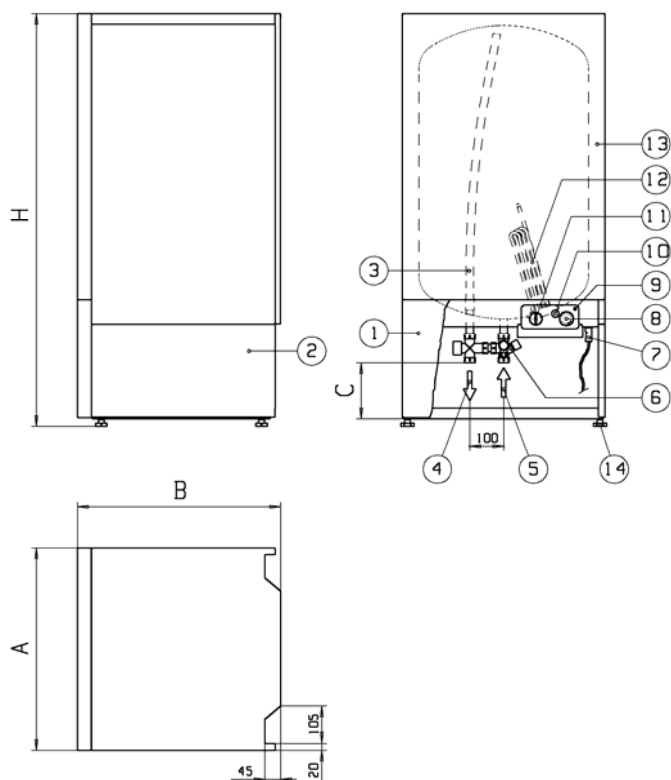
Focus VLM-S – Modulberedare

UPPSTÄLLNING

Beredaren skall placeras stående och behovet på golvyta är 600 x 600 mm. Beredaren monteras på ett torrt ställe och i närheten av en golvbrunn. Anslutning för el är placerad bakom den löstagbara nedre frontluckan.

ÖVERSIKT:

1. Nedre frontlucka
2. Skjutbara sidoplåtar
3. Syrafast inre rör för varmvatten
4. Varmvattenanslutning
5. Kallvattenanslutning
6. Ventilgrupp, Ø18/22
7. Stickkontakt
8. Drifttermostat
9. Kontrollampa
10. Överhettningsskydd
11. Huvudbrytare
12. Syrafast elpatron (incoloy) med flänsanslutning
13. Målad ytterplåt
14. Ställbara fötter (20-40 mm)



MODELL	Volym L	Effekt kW	Mått mm				Vikt kg	Spänning V
			H	A	B	C		
VLM-100 S	100	3	845	595	595	100	50	230/400
VLM-160 S	150	3	1215	595	595	190	64	230/400
VLM-220 S	200	3	1490	595	595	190	79	230/400
VLM-270 S	270	3	1720	595	595	100	92	230/400
VLM-300 S	290	3	1900	595	595	190	97	230/400
VLM-300 S SPACE	270	3	1900	595	595	300	95	230/400
VLM-350 S	350	4,5	2150	595	595	190	104	230/400
VLM-500 S	500	6	1970	730	730	100	145	230/400

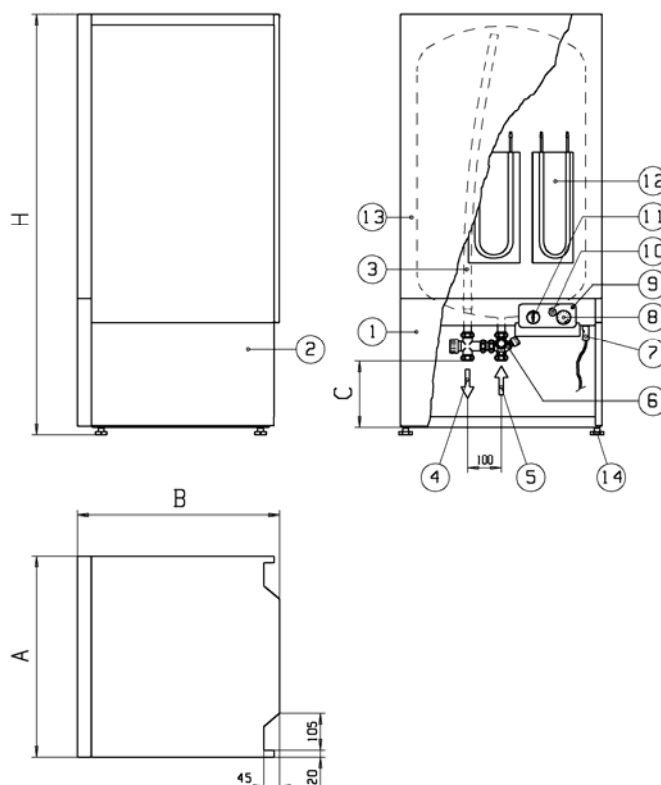
Focus VLM-K – MODULBEREDARE

BEREDARE MED VÄRMESKÖLDAR

Värmesköldarna är monterade på behållarens ytersida och kommer aldrig i kontakt med vattnet, varför ogynnsamt vatten (t.ex. hög kalkhalt) inte minskar deras livslängd. Värmesköldarna är isolerade med mineralull.

ÖVERSIKT:

1. Nedre frontlucka
2. Skjutbara sidoplåtar
3. Syrafast inre rör för varmvatten
4. Varmvattenanslutning
5. Kallvattenanslutning
6. Ventilgrupp, Ø18/22
7. Stickkontakt
8. Drifttermostat
9. Kontrollampa
10. Överhettningsskydd
11. Huvudbrytare
12. Värmesköldar 3 st.
13. Målad ytterplåt
14. Ställbara fötter (20-40 mm)

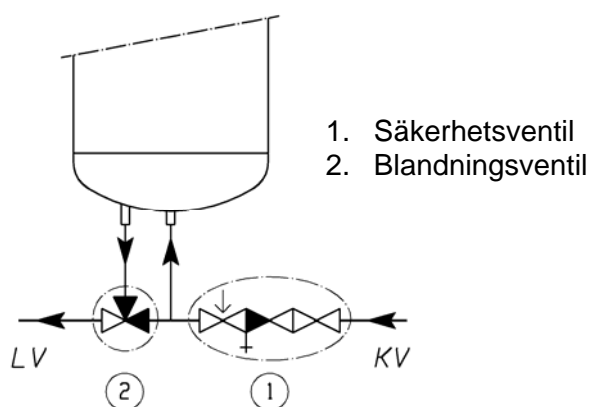


MODELL	Volym L	Effekt kW	Mått mm				Vikt kg	Spänning V
			H	A	B	C		
VLM-160 K	150	3	1215	595	595	190	64	230/400
VLM-220 K	200	3	1490	595	595	190	79	230/400
VLM-300 K	190	3	1900	595	595	190	97	230/400

RÖRMONTERING

Monteringen skall utföras enligt gällande normer. För röranslutningarna finns monteringsutrymme i beredarens nedre del. Beredaren är utrustad med löstagbara sidoplåtar för att underlätta installation. VLM-modellerna levereras med ventilkoppel, som består av säkerhets/avtappningsventil och avstängnings/backventil samt blandningsventil. Kallvattenröret kopplas till den blåmärkta anslutningen på beredaren. Från säkerhetsventilen skall dras ett spillrör till golvbrunn eller liknande. Beredarens konstruktionstryck är 10 bar.

KV = Inkommande kallvatten (blå)
LV = Utgående varmvatten (röd)



Focus VLM-S OCH -K – ELINSTALLATION

Till varmvattenberedarens utrustning hör en huvudbrytare, steglös termostat, överhettningsskydd och elpatron (i VLM-K modeller tre värmesköldar). Elpatronens driftpanel ligger bakom den löstagbara nedre frontluckan. Strömmen på beredaren kopplas genom att vrida huvudbrytare till position 1 (när elpatronen värmer lyser lampan). Ställ sedan in driftstermostaten. Elinstallation skall utföras av behörig installatör. Beredarens interna elkoppling är monterad på fabrik för 3-fas koppling. Då kopplas elmatningen bara till plinten (se instruktion nedan). Beredarens elektriska kopplingsschema finns på etikett fastsatt på beredaren.

Anslutningsspänningen är 230/400 V.
Beredaren kan kopplas 1-, 2- eller 3-fas.

1-faskoppling: Vid 10 A säkring,
bygla L1 och L2 = 2 kW

A På VLM-modeller (ej 100 och 500) finns en stickkontakt för att göra montering enklare. Elboxens honkontakt är färdigmonterad på beredaren från fabrik och man behöver inte öppna den. Elmatningen kopplas till hankontaktens plint.

B Tryck kraftigt på hållarna på hankontaktens sidor och dra ut den.

C Öppna hankontakten och koppla kabelanslutning efter:

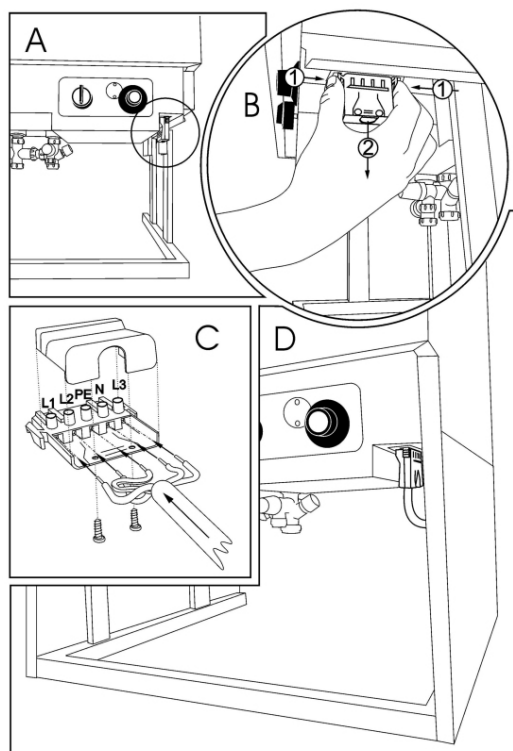
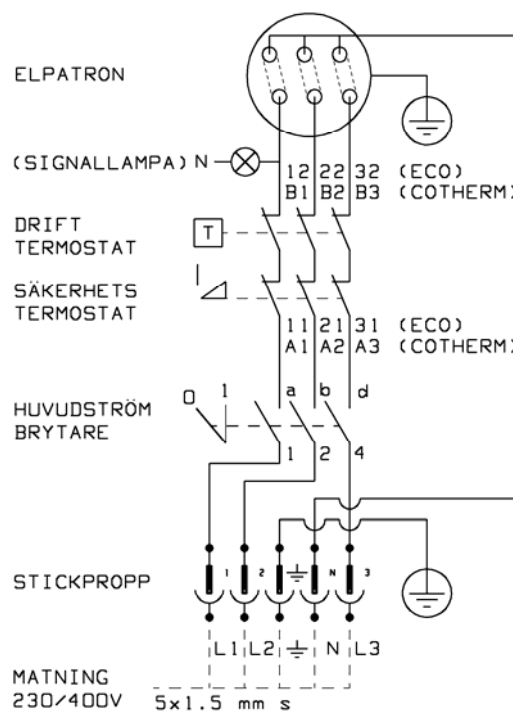
Fasledning (3 st): L1, L2, L3

Nolledning: N

Jordledning: PE

Lås kabeln till hankontakten med medföljande låsbygel och skruvar.

D Tryck hankontakten på plats.



För 2-faskoppling, bygla L1 och L2 = 2 kW
Obs! Nolla och jord måste anslutas.

SERVICE VLM-K (SKÖLDMODELL)

Värmesköldarnas placering är under frontplåten och nås genom att man monterar av topp- och frontplåt. Tag bort mineralullsisoleringen för att frilägga värmesköldarna. Kontrollera att driftstermostatens givare (längre) är placerad högst upp till höger i dykröret. Överhettningsskyddets givare (kort) placeras under till vänster. Lås givarna i övre läget med säkerhetstappen.

Focus VLP AVANZ

UPPSTÄLLNING

Beredaren monteras stående på ett torrt ställe och i närheten av en golvbrunn.

RÖRMONTERING

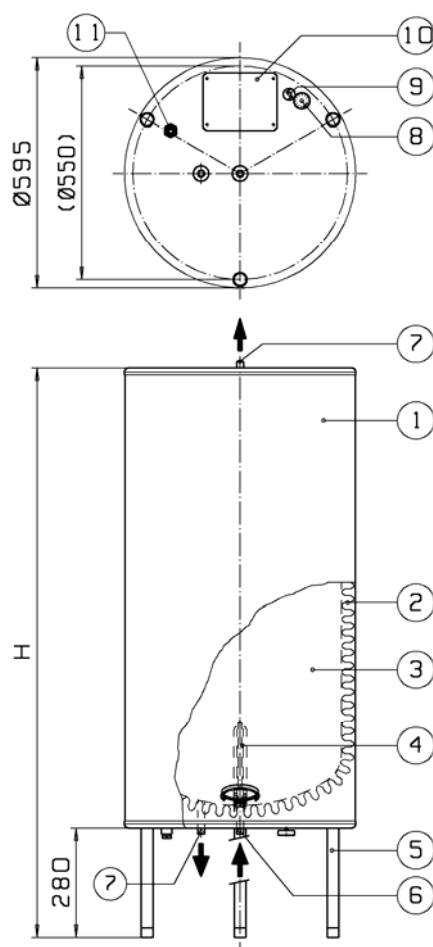
På beredarens övre del finns det en Ø18 mm anslutning för varmvatten.

Kallvattenanslutning Ø18 mm samt alternativ v.v.-anslutning finns i botten.

Säkerhetsventilens funktion bör kontrolleras efter monteringen. Säkerhetsventilens spillrör skall ledas till golvbrunn eller liknande. Behållarens konstruktionstryck är 10 bar.

ÖVERSIKT:

1. Målad ytterplåt
2. Polyuretanisolering
3. Tryckkärl
4. Elpatron 3 kW (incoloy) med flänsanslutning
5. Ställbara fötter
6. Kallvattenanslutning Ø18 mm
7. Varmvattenanslutning Ø18 mm
8. Driftstermostat
9. Överhettningsskydd
10. Utrymme för koppling och skötsel
11. Elintag

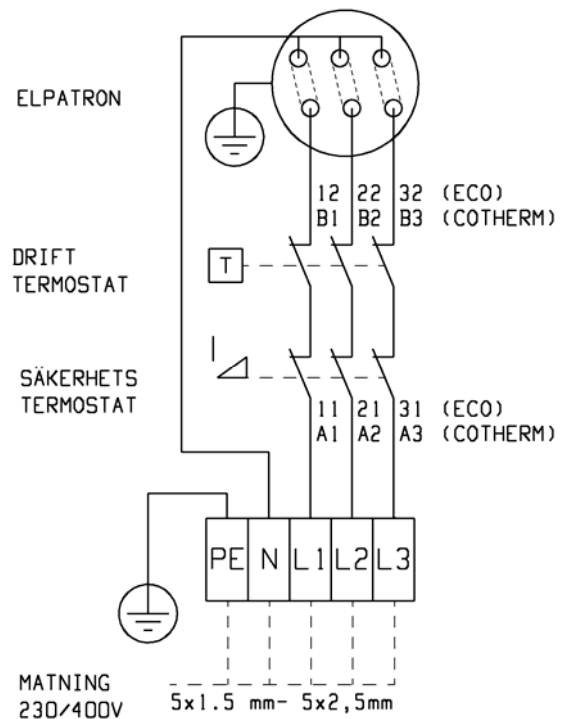


MODELL	Volym L	Effekt kW	H mm	Vikt kg	Spänning V
VLP-160 S Avanz	160	3	1250	60	230/400
VLP-220 S Avanz	220	3	1530	75	230/400
VLP-300 S Avanz	290	3	1685	95	230/400

Focus VLP AVANZ – ELINSTALLATION

Till varmvattenberedarens utrustning hör en steglös drifttermostat, överhettningsskydd, elpatron (3 kW) och uttagsplint. Elinstallation får göras enbart av behörig installatör. Beredarens elkopplingsschema finns på etikett fastsatt på beredaren. Anslutningsspänning är 230/400V. Beredarens interna elkoppling är monterad på fabrik för 3-fas koppling. Beredaren kan kopplas 1-, 2- eller 3-fas.

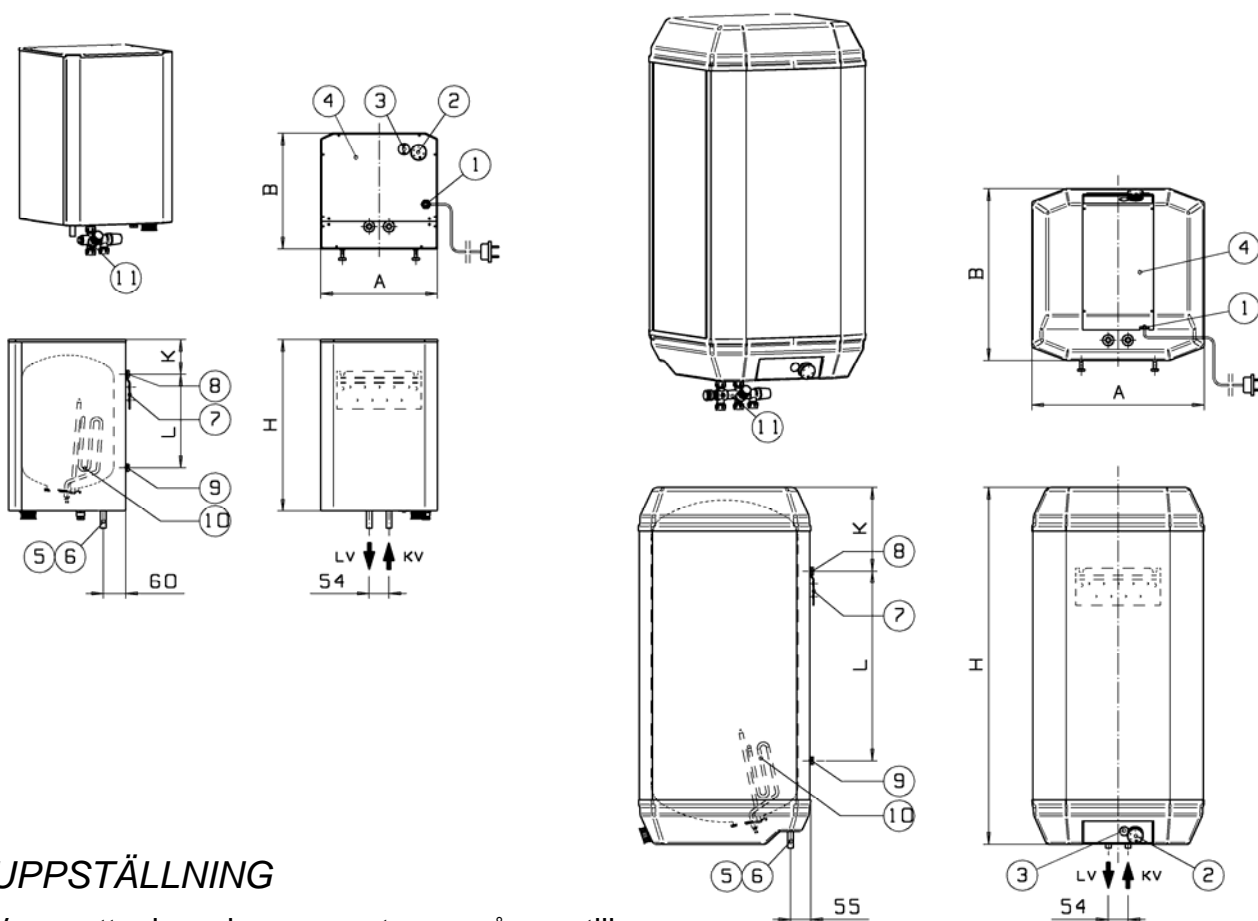
1-faskoppling: Vid 10 A säkring,
bygla L1 och L2 = 2 kW



ANVÄNDNING

Innan igångkörning, kontrollera att rörnätet är helt tätt och att beredaren är vattenfylld. Beredarens funktion är helt automatisk efter igångkörning. Behållarens temperatur styrs med drifttermostat. Säkerhetsventilen bör kontrollera minst fyra gånger per år. Vrid raten på ventilen och se till att vatten kommer från spillröret på ventilen. Sker inte detta är ventilen defekt och måste bytas.

Focus Power – Vägghängd beredare



UPPSTÄLLNING

Varmvattenberedaren monteras på en tillräckligt stark vägg. Montering utförs med hjälp av väggfästet. Lämpligt är att montera väggfästet först med mittenhålet. Provmontera sedan beredaren. Lossa beredaren där efter. Skruva fast resterande skruvar och utför slutlig fastmontering samt finjustering av beredaren.

Kan även monteras liggande på rygg.
Kapaciteten reduceras då med 25 %.

ÖVERSIKT:

1. Elintag
2. Drifttermostat
3. Överhettningsskydd
4. Utrymme för koppling och skötsel
- 5,6. Kall- och varmvattenanslutning Ø15 mm
7. Väggfäste
- 8,9. Ställbara fötter M8x40
10. Elpatron med flänsanslutning
11. Ventilgrupp Ø15 mm

MODELL	Volym L	Effekt kW	Mått mm					Vikt kg	Spänning V
			H	A	B	K	L		
Power-15	15	1(3)	490	320	320	120	255	10	230/400
Power-30	30	1(3)	750	320	320	120	515	20	230/400
Power-60	60	1(3)	655	470	470	230	200	30	230/400
Power-100	100	1(3)	975	470	470	230	520	48	230/400

Focus Power – Elinstallation

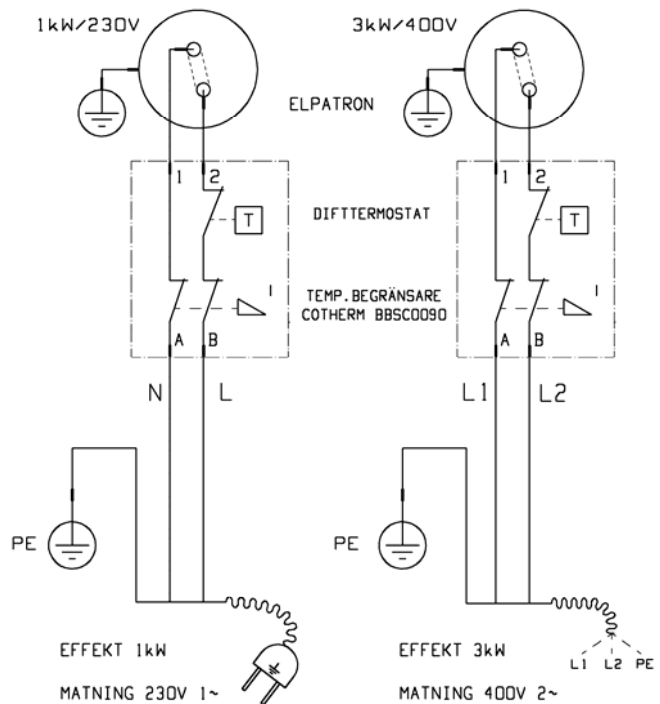
Till varmvattenberedarens utrustning hör en steglös drifttermostat, överhettningsskydd och elpatron.

Elinstallation får enbart göras av behörig installatör. Beredarens elkopplingsschema finns på etiketten fastsatt på beredaren.

Anslutningsspänning är 230/400V.

Vid 2-fas inkoppling erhålles 3 kW.

Vid 1-fas inkoppling erhålles 1 kW.



ANVÄNDNING

Innan igångkörning kontrolleras att rörnätet är helt tätt och att beredaren är vattenfylld. Beredarens funktion är helt automatisk efter igångkörning. Behållarens inre temperatur styrs med drifttermostat. Säkerhetsventilen bör kontrollera 1-2 gånger per år. Vrid ratten på ventilen och se till att vatten kommer från spillröret på ventilen. Sker detta ej är ventilen defekt och måste bytas.

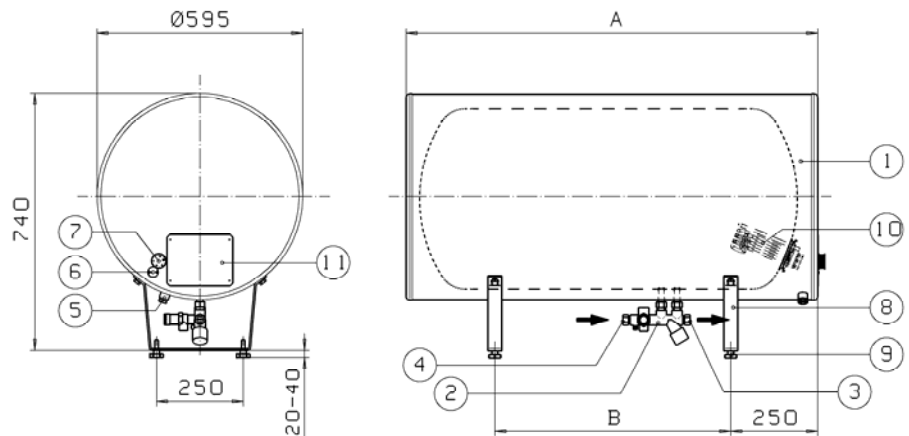
Focus VLS – Liggande modell

UPPSTÄLLNING

Beredaren skall ligga i en horisontal ställning t.ex. under bastubänk eller andra låga utrymmen.

ÖVERSIKT:

1. Målad ytterplåt
2. Ventilgrupp
3. Varmvattenanslutning (Ø18 mm)
4. Kallvattenanslutning (Ø18 mm)
5. Elintag
6. Överhettningsskydd
7. Drifttermostat
8. Stativ
9. Ställbara fötter (20-40 mm)
10. Elpatron 3 kW med flänsanslutning
11. Utrymme för koppling och skötsel



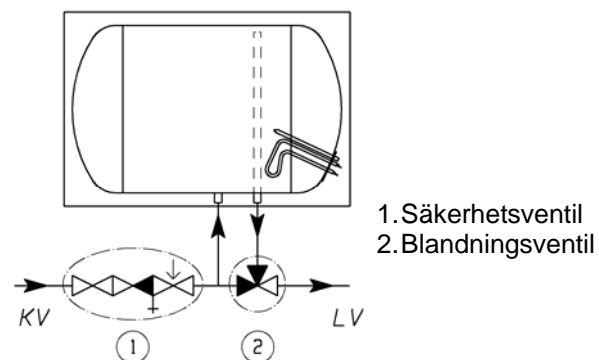
MODELL	Volym L	Effekt kW	Mått mm		Vikt kg	Spänning V
			A	B		
VLS-160	160	3	995	485	65	230/400
VLS-220	220	3	1180	680	80	230/400
VLS-300	290	3	1530	1015	98	230/400

RÖRMONTERING

I VLS-modellerna finns kallvatten- och varmvattenanslutning i beredarens botten. Kallvattenröret kopplas till den blåmärkta anslutningen på beredaren och rustas enligt kopplingsscheman.

Säkerhetsventilens funktion bör kontrolleras efter monteringen. Säkerhetsventilens spillrör skall ledas till golvbrunn eller liknande. Behållarens konstruktionstryck är 10 bar.

KV = Inkommande kallvatten (blå)
LV = Utgående varmvatten (röd)



Focus VLS – Elinstallation

Till varmvattenberedarens utrustning hör en steglös drifttermostat, överhettningsskydd, elpatron (3 kW) och uttagsplint. Elinstallation får enbart göras av behörig installatör. Beredarens elkopplingsschema finns på etiketten fastsatt på beredaren. Anslutningsspänning är 230/400V.

Beredarens interna elkoppling är monterad på fabrik för 3-fas koppling. Beredaren kan kopplas 1-fas, 2-fas eller 3-fas.

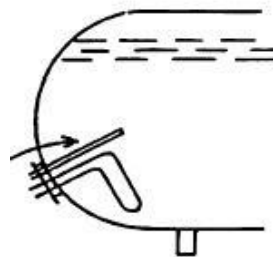
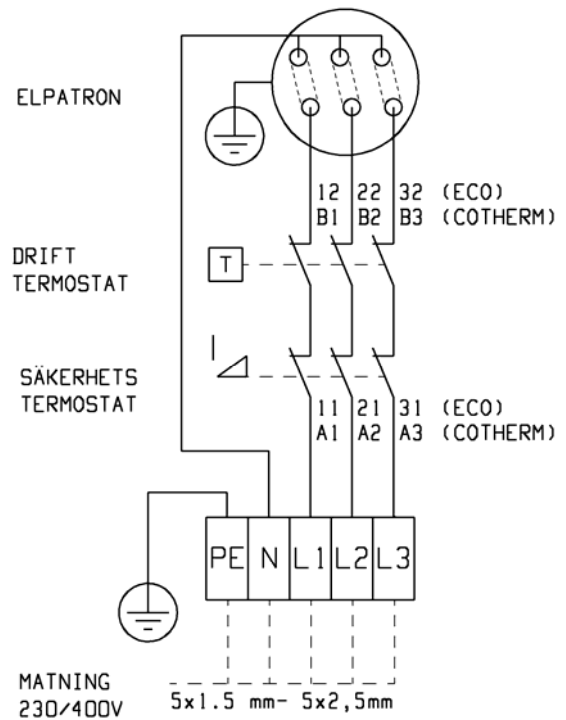
1-faskoppling: Vid 10 A säkring,
bygla L1 och L2 = 2 kW

ANVÄNDNING

Innan igångkörning kontrolleras att röret är helt tätt och att beredaren är vattenfylld. Beredarens funktion är helt automatisk efter igångkörning. Behållarens inre temperatur styrs med drifttermostat (se instruktion på sidan 2). Säkerhetsventilen bör kontrolleras 1-2 gånger per år för säkring av dess funktionsförmåga. Vrid ratten på ventilen och se till att vatten kommer från spillröret på ventilen. Sker detta ej är ventilen defekt och måste bytas.

SERVICE

Vid byte av elpatron, beakta givarrörets position (alltid ovanför elpatronen). Service får endast utföras av behörig installatör.



Garanti och installationsbevis för FOCUS Produkter

Om fel uppstår:

Tag kontakt med Din installatör.

Se till att Installationsbeviset blir ifyllt vid installationen, och att detta finns tillhands vid reklameringsärenden.

Garanti - för din trygghet!

Vid leverans:

Kontrollera att produkten är oskadad.

Om skada eller annat fel uppstår, kontakta speditören eller återförsäljaren innan produkten används!

Om fel uppstår:

Kontakta först det företag som installerat produkten. Skulle det visa sig att felet är att hänföra till typen material eller fabrikationsfel tar företaget kontakt med oss för kontroll och åtgärd.

- METRO THERM lämnar två års totalgaranti enligt AA VVS -09. Plus ytterligare 2 år på varmvattenberedares tryckkärl.

- Övriga produkter såsom pannor, ackumulatortankar, hydroforer, automatik samt komponenter på varmvattenberedare - två år.

- Vid fel skall METRO THERM eller av oss utsedd besiktningsman först besiktiga produkten och därefter överenskommelse om åtgärd och kostnader träffas.

- Garantin gäller endast om METRO THERM:s installations- och skötselansvisningar har följts samt endast för installation i Sverige.

- METRO THERM ansvarar inte för fel som reklamerats senare än fyra respektive två år från installationsdatum.

- Rådgör i första hand med din installatör angående översyn och service, eller vänd dig direkt till METRO THERM. Uppge produktens namn och tillverkningsnummer samt installatör och installationsdatum.

- Obs! Vid höga kloridhalter (>50 mg/lit.) rek. vi glasemaljerade beredare.

- I övrigt hänvisas till de allmänna bestämmelserna enligt AA VVS -09.

- Kontakta alltid METRO THERM innan garantiarbete utföres!

INSTALLATIONSBEVIS

-behålles av ägaren

Produkt..... Tillv.nr.....

Produkt..... Tillv.nr.....

Produkt..... Tillv.nr.....

Övrigt

.....

Ovanstående produkt/er har installerats av:

Firma

Adress

.....

Telefon

Ort..... Datum

Driftskontroll har genomförts och ägaren har informerats
om hur anläggningen skall fungera och skötas.

Installationen är en

- Nyinstallation
- Utbyte av en gammal panna
- Komplettering av gammal installation



METRO THERM AB

FRANSKA VÄGEN 24 • 393 56 KALMAR • TEL 0480-420 730

FAX 0480-420 731 • info@metrotherm.se • www.metrotherm.se

