

Innehåll

Säkerhetsföreskrifter 1
 Översikt över och användning av inomhusenhet..... 2
 Översikt över och användning av fjärrkontroll 3
 Timeranvändning 6
 Allmän information om användning 6
 Rengöring och skötsel 7
 Felsökning 9

Innan du använder denna produkt, läs dessa anvisningar noggrant och spara denna manual för framtida referens.

Säkerhetsföreskrifter

För att undvika personskada eller egendomsskada, läs denna sektionen noga innan du använder produkten, och se till att följer de följande säkerhetsåtgärderna.

Felaktig användning orsakad av misslyckandet att följa instruktionerna kan orsaka skada, vars allvar klassificeras enligt följande:



VARNING

Detta märke varnar för dödsfall eller allvarliga skador.



Detta märke betecknar en handling som är FÖRBJUDEN.



VAR FÖRSIKTIG

Detta märke varnar för personskada eller skada på egendom.



Detta märke betecknar en handling som är OBLIGATORISK.

• Förklaring av symboler på inomhusenheten eller utomhusenheten.

| | | |
|--|----------------------|--|
| | VARNING | Den här symbolen visar att apparaten använder ett brandfarligt kylmedel. Om kylmedlet läcker och utsätts för en användningskälla innebär detta en brandfara. |
| | VAR FÖRSIKTIG | Den här symbolen visar att du måste läsa bruksanvisningen noga. |
| | VAR FÖRSIKTIG | Den här symbolen visar att servicepersonalen bör hantera utrustningen i enlighet med installationsmanualen. |
| | VAR FÖRSIKTIG | Den här symbolen visar att information finns i bruksanvisningen eller installationsmanualen. |



VARNING



- Denna produkt innehåller inga reparerbara delar. Konsultera alltid auktoriserad servicepersonal för reparation, installation och flytt av denna produkt. Felaktig installation eller hantering kan orsaka läckage, elstöt eller brand.
- Vid händelsen av ett fel så som brinnande lukt, stoppa omedelbart driften luftkonditioneringen och koppla bort all strömförsörjning genom att stänga av den elektriska brytaren eller koppla ur strömsladden. Kontakta sedan auktoriserad servicepersonal.
- Var försiktig så du inte skadar nätaggregatet. Om den är skadad, bör den bara bytas ut av auktoriserad servicepersonal.
- I händelse av ett kylsläckage, se till att hålla dig borta från brand och brandfarliga objekt och kontakta auktoriserad servicepersonal.
- Vid händelsen av ett åskväder eller något tidigare tecken på en blixtnedslag, stäng av luftkonditioneringen via fjärrkontrollen, och avstå från att röra produkten eller strömkällan för att förhindra olyckor.
- Apparaten måste förvaras i ett rum utan kontinuerligt aktiva brandkällor (till exempel: öppen eld, aktiva gasläggor eller aktiva elektriska värmeelement).
- Apparaten måste förvaras i ett väl-ventilerat utrymme.
- Tänk på att kylmedel kanske inte avger någon lukt.
- Apparaten måste förvaras så att mekanisk skada inte uppstår.
- Produkten måste kasseras korrekt och i enlighet med alla nationella eller regionala förordningar.



- Om inomhusenheten transporteras eller flyttas, måste rören täckas med väggfästet för att skydda den. Lyft inte inomhusenheten i rören. Belastningen på rörfogarna kan orsaka att brandfarlig gas läcker medan apparaten används.
- Den här enheten är inte avsedd att användas av personer (inklusive barn) med nedsatt fysisk, känslomässig eller mental förmåga, eller avsaknad av kunskaper och erfarenheter, om det inte har fått tillräcklig övervakning eller instruktioner gällande användning av enheten från en person som ansvarar för deras säkerhet. Barn ska övervakas för att säkerställa att de inte leker med enheten.



- Starta inte eller stoppa driften av denna produkt genom att sätta i eller dra ut stickkontakten, eller genom att sätta på eller stänga av strömbrytaren.
- Använd inte brandfarliga gaser i närheten av produkten.
- Utsätt dig inte direkt för de kylande luftflödet under många timmar.
- För inte in dina fingrar eller andra föremål i utloppsöppningen, öppna panelen, eller inloppsgallret.
- Använd ej med blöta händer.
- Installera enheten i utrymmen med stora mängder mineralolja som fabriker eller utrymmen med stora mängder oljestänk eller -ånga som kök.
- Använd inte någon form av medel för att påskynda avfrostningen eller rengöra apparaten annat än som rekommenderas av tillverkaren.
- Gör inte hål i apparaten eller bränn den.

Säkerhetsföreskrifter

⚠ VAR FÖRSIKTIG

- Tillhandahåll ventilation under användning.
- Använd alltid denna produkt med luftfilter installerade.
- Se till att all elektronisk utrustning är minst 1 m (40 tum) från antingen inomhusenheten eller utomhusenheten.
- Koppla bort all strömförsörjning när du inte använder produkten under längre perioder.
- Efter en längre tids användning, se till att kontrollera monteringen av inomhusenheten för att förhindra den här produkten från att falla ned.
- Luftflödets riktning och rumstemperatur bör övervägas noga när du använder den här produkten i ett rum med spädbarn, barn gamla eller sjuka personer.
- Rikta inte luftflödet i eldstäder för uppvärmning.
- Blockera inte eller täck över intagsgaller och utloppsöppningen.
- Tryck inte på aggregatets trådar.
- Klättra inte, placera föremål, eller häng föremål på denna produkt.
- Placera inte några andra elektriska produkter eller hushålls tillhörigheter under denna produkt. Droppande kondens från denna produkt kan bli blött och orsaka skador eller fel på din fastighet.
- Utsätt inte produkten direkt för vatten.
- Använd inte den här produkten för konservering av livsmedel, växter, djur, precisionsutrustning, konstverk, eller andra föremål. Detta kan leda till kvalitetsförsämring av dessa föremål.
- Utsätt inte djur eller växter för direkt luftflöde.
- Drick inte dränering från luftkonditioneringen.
- Dra inte ut elkabeln eller koppla ur kontakten.
- Rör inte aluminiumflänsarna av värmeväxlare inbyggda i denna produkt för att undvika personsador när du upprätthåller enheten.
- Ställ dig inte på vacklande steg när du kör eller rengör produkten. De kan välta och orsaka skada.

Denna produkt innehåller fluoriderade växthusgaser.

Översikt över och användning av inomhusenhet

1 Inloppsgaller

Innan du börjar, se till att inloppsgallret har stängts helt. Ofullständig stängning kan ha en effekt på välfungerandet eller prestandan hos luftkonditioneringen.

2 [MANUAL AUTO]-knapp

Använd denna när du tappar fjärrkontrollen eller fjärrkontrollen slutar fungera.

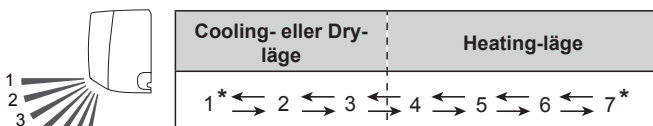
| Status | Åtgärd | Läge eller funktion |
|-----------------|--|------------------------------|
| Används | Tryck i mer än 3 sekunder. | Stopp |
| Stoppar | Tryck i mer än 3 sekunder och mindre än 10 sekunder. | Auto |
| | Tryck i mer än 10 sekunder. (Endast för service.*) | Tvingad kylning |
| Efter rengöring | Tryck i mindre än 3 sekunder. | Filterindikatoråterställning |

*: För att stoppa tvingad kylning trycker du på den här knappen eller [ON/OFF] på fjärrkontrollen.

3 Frontpanel

4 Jalousi för vertikal luftriktning

Varje gång du trycker på [SET] på fjärrkontrollen flyttas det vertikala luftflödesgallret på följande sätt:



*: Standardinställningar i varje läge.

- Justera inte för hand.
- I början av läget Auto eller Heating kan de stanna i position 1 ett tag för att justeras.
- Om du ställer in vinkeln för position 4–7 i mer än 30 minuter i läget Cooling eller Dry, återgår de automatiskt till position 3. I läget Cooling eller Dry, om vinkeln ställs in på position 4–7 i flera timmar, kan det bildas kondens och dropparna kan blöta ner din egendom.

5 Strömskydd

I samband med rörelserna i jalousin för vertikalt luftflöde rör sig vinkeln för strömskyddet enligt följande:

| | |
|-----------------------------------|---------------------------|
| Jalousi för vertikal luftriktning | 1 ↔ 2 ↔ 3 ↔ 4 ↔ 5 ↔ 6 ↔ 7 |
| Strömskydd | 1 ↔ 2 ↔ 3 ↔ 4 |

- I läget Swing rör sig inte strömskyddet.

6 Dräneringsslang

7 Signalmottagare för fjärrkontroll

⚠ VAR FÖRSIKTIG

- För lämplig signalöverföring mellan fjärrkontrollen och inomhusenheten, håll signalmottagaren borta från följande föremål:
 - Direkt solljus eller annat starkt ljus
 - Platt-TV-skärm

I rum med momentana lysrör, såsom inverter så kan det hända att signalen inte sänds på rätt sätt. I sådana fall, kontakta butiken som du köpte produkten.

8 [E] Ekonomi-indikator (grön)

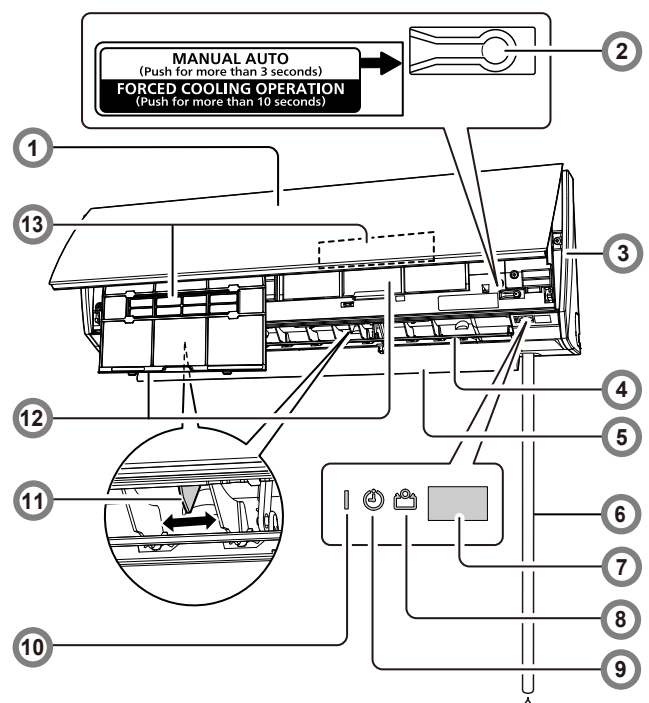
Ljusen i läget Economy och i 10 °C Heat.

9 [T] Timer-indikator (orange)

Ljusen i läget Timer och blinkar långsamt om ett fel uppstår i timerinställningen. Liksom för timerinställningsfelet, ska du se "Auto-omstartsfunktionen" på sidan 6.

10 [I] Operation-indikator (grön)

Tänds vid normal användning och blinkar långsamt i automatiskt avfrosthsläge.



Översikt över och användning av inomhusenhet

11 Jalusi för horisontal luftriktning

VAR FÖRSIKTIG

! Innan du justerar den horisontella luftflödesriktningen, se till att den vertikala luftriktningen jalousin har stoppats helt.

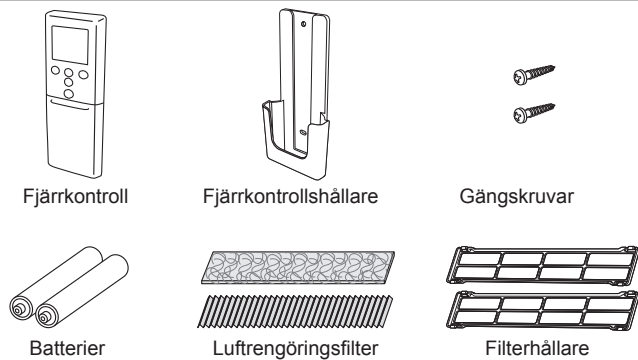
Justera de två rattarna för hand.

12 Luftfilter >> Se sidan 7

13 Luftrengöringsfilter >> Se sidan 8

Vädra eller deodorisera luften och säkerställ fräscht luftflöde.

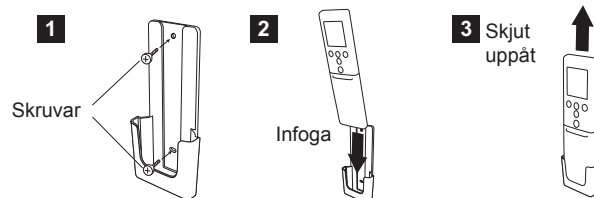
Tillbehör för inomhusenhet



! VARNING

! Var noga med att undvika att spädbarn och småbarn råkar svälja batterierna.

Installation av fjärrkontrollshållare



Översikt över och användning av fjärrkontroll

! VAR FÖRSIKTIG

! • För att förhindra fel eller skada på fjärrkontrollen:

- Placera fjärrkontrollen på där det inte kommer utsättas för direkt solljus eller hög värme.
- Ta ur batterierna om produkten inte ska användas under en längre tid.
- Urladdade batterier måste tas bort omedelbart, och tas om hand enligt lokala lagar och bestämmelser i ditt område.

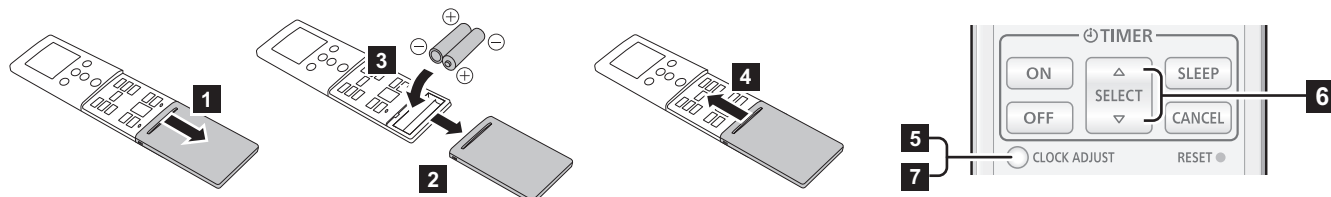
! • Om läckande batterivätska kommer i kontakt med huden, ögonen eller munnen ska du omedelbart skölja med rent vatten, och kontakta din läkare.

- Hinder såsom en gardin eller vägg mellan fjärrkontrollen och inomhusenheten kan påverka den lämpliga signalöverföring.

⊘ • Applicera inte kraftiga stötar på fjärrkontrollen.

- Häll inte vatten på fjärrkontrollen.
- Försök inte ladda torrbatterier.
- Använd inte urladdade batterier som har laddats.

Batteribyte (R03/LR03/AAA × 2) och förberedelse av fjärrkontroll



- Tryck på [CLOCK ADJUST] för att ställa in tiden.
- Ställ in tiden genom att trycka på [SELECT]. Varje gång du trycker på knappen ökar eller minskar värdet med 1 minut. När du trycker på och håller in knappen minskar värdeökningen med 10 minuter.
*Genom att trycka på [TEMP. (↕)] kan du ändra tiden från 24-timmarsklocka till 12-timmarsklocka.
- Tryck på [CLOCK ADJUST] igen för att bekräfta tiden.

ANTECKNINGAR:

- Använd endast den godkända batteritypen.
- Blanda inte nya och använda batterier.
- Batterierna kan användas i omkring 1 år under normala förhållanden.
- Om fjärrkontrollens räckvidd förkortas avsevärt, byter du ut batterierna och trycker på [RESET].

(fortsättning)

Översikt över och användning av fjärrkontroll

Du kan snabbt starta funktionen med följande 3 steg:

① [ON/OFF] (Start/stopp)-knapp

② [MODE]-knapp

Växlar användningsläge i följande ordning.



Anmärkningar om läget Heating:

- I början av användningen arbetar inomhusenheten i mycket låg fläkthastighet i omkring 3-5 minuter för att genomföra förberedelsen och växlar sedan till vald fläkthastighet.
- Automatisk avfrostning ersätter värmefunktionen vid behov.

Anmärkningar om läget Cooling:

Inomhusenhetens fläkt kan stoppas då och då för att utföra inomhusenhetens fläktkontroll för energibesparing som möjliggör energisparande drift genom att stoppa rotationen för inomhusenhetens fläkt när utomhusenheten har stoppats. I grundinställningar aktiveras den här funktionen. För att inaktivera funktionen ska du kontakta montören eller behörig tjänstepersonal.

Även om inställningarna har ändrats och om fläkthastigheten är inställd på "AUTO" i läget Cooling eller Dry fungerar den här funktionen för att dämpa mängden cirkulerad inomhusfukt.

③ [TEMP. (▲/▼)]-knappar (temperatur)

Ställ in önskad temperatur.

I läget Cooling/Dry behöver värdet ställas in på en lägre temperatur än aktuell rumstemperatur och i läget Heating behöver värdet ställas in på högre temperatur än aktuell rumstemperatur.

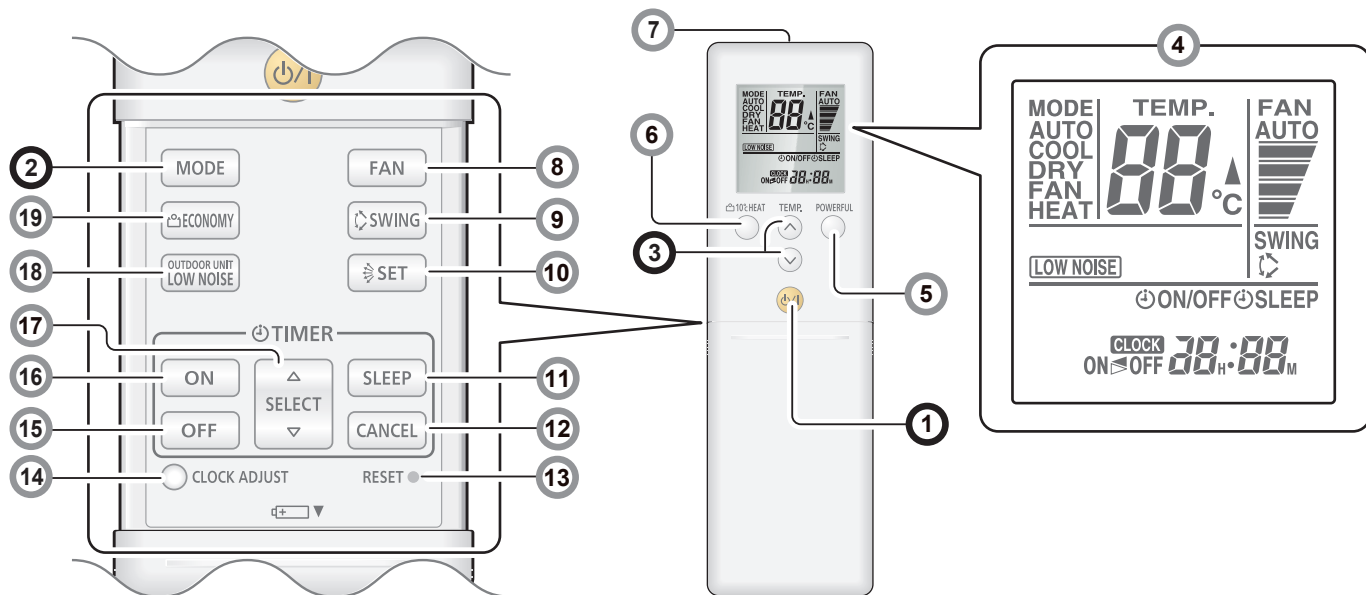
Annars kanske det överensstämmande funktionsläget inte fungerar.

| Temperaturinställningsområde | |
|------------------------------|----------|
| Auto/Cooling/Dry | 18–30 °C |
| Heating | 16–30 °C |

*: Temperaturkontrollen är inte tillgänglig i läget Fan.

När du vill ändra temperaturenhet.

- Tryck på [ON/OFF] tills bara klockan visas.
- Håll inne [TEMP. (▲)] i minst 5 sekunder för att visa den nuvarande temperaturenheten. (Fabriksinställning: °C)
- Tryck på [TEMP. (▲/▼)] för att byta temperaturenhet. (°C ↔ °F)
- Håll antingen in [ON/OFF] eller ingen annan knapp i 30 sekunder i steg 2 för att bekräfta den valda temperaturenheten.



④ Fjärrkontrollsdisplay

I det här avsnittet visas alla möjliga indikatorer för beskrivning. Vid faktisk drift länkas skärmen till knappanvändningen och visar bara nödvändiga indikatorer för varje inställning.

⑤ [POWERFUL]-knapp

Produkten arbetar med maximal effekt, vilket är bekvämt när du snabbt vill kyla ned eller värma upp rummet.

När du trycker på knappen för att starta Powerful-läget sänder inomhusenheten ut 3 korta signaler.

Läget Powerful stängs automatiskt av under följande omständigheter:

- Måltemperaturen för lägena Cooling, Dry eller Heating uppnås.
- 20 minuter har gått efter slutförande av Powerful-lägesinställningarna.

Även under de ovanstående omständigheterna stängs inte läget Powerful av automatiskt om det inte har körts en viss tid.

ANTECKNINGAR:

- Luffflödesriktningen och fläkthastigheten kontrolleras automatiskt.
- Detta läge kan inte köras samtidigt som läget Economy.
- Tryck på knappen igen för att återgå till normal användning. Sedan sänder enheten ut 2 korta signaler.

⑥ [10 °C HEAT]-knapp

Startar läget 10 °C Heat som håller rumstemperaturen på 10 °C för att förhindra att rumstemperaturen faller för lågt.

Om du trycker på knappen för att starta läget 10 °C Heat avger inomhusenheten två korta ljudsignaler och [ON] (grön) tänds.

ANTECKNINGAR:

- I läget 10 °C Heat kan endast det vertikala luffflödet justeras med [SET].
- Läget Heating körs inte om rumstemperaturen är hög nog. För att återgå till normal drift, trycker du på [ON/OFF]. [ON] stängs av.

⑦ Signalsändare

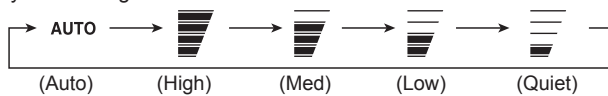
Rikta signalsändaren för inomhusenheten åt rätt håll.

- Signalsändarindikatorn (▲) på fjärrkontrollens skärm visar att signalen från fjärrkontrollen sänds ut.
- Räckvidden är omkring 7 m.
- Du hör en signal om den utsända signalen fungerar. Om ingen signal hörs ska du trycka på fjärrkontrollen igen.

Översikt över och användning av fjärrkontroll

8 [FAN]-knapp * |

Styr fläkthastigheten.

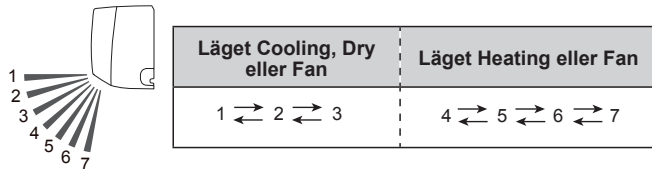


- När Auto väljs justeras fläkthastigheten automatiskt efter användarläget.

9 [SWING]-knapp * |

Startar eller stoppar automatiskt svängning av jalousin för vertikal luftflödesriktning.

- Varje gång du trycker på knappen svänger jalousin för vertikal luftflödesriktning enligt följande:



ANTECKNINGAR:

- Funktionen Swing kan stoppas tillfälligt när fläkten roterar i mycket låg hastighet eller stoppas.
- I läget Fan utförs antingen svängningen i riktningen 1 ↔ 3 eller 4 ↔ 7 i enlighet med riktningen för det vertikala luftflödet som tidigare ställts in innan du startat funktionen Swing.

10 [SET]-knapp |

Justerar den vertikala luftflödesriktningen.

11 [SLEEP TIMER]-knapp >> Se sidan 6 *

Aktiverar Sleep timer som hjälper dig att somna bekvämt med gradvis temperaturstyrning.

12 [TIMER CANCEL]-knapp |

Avbryter inställd timer.

13 [RESET]-knapp

När du trycker på [RESET] trycker du försiktigt på den med spetsen av en kulspetspenna eller ett annat föremål i rätt riktning, så som visas i den här bilden.



14 [CLOCK ADJUST]-knapp >> Se sidan 3

Avbryter inställd timer.

15 [OFF TIMER]-knapp >> Se sidan 6 * |

Aktiverar Off timer.

16 [ON TIMER]-knapp >> Se sidan 6 * |

Aktiverar On timer.

17 [SELECT]-knapp

Används för att justera klockan eller timern.

18 [OUTDOOR UNIT LOW NOISE]-knapp *

Startar eller stoppar funktionen Outdoor Unit Low Noise som sänker det ljud som alstras från utomhusenheten genom att minska antalet varv hos kompressorn och dämpa fläkthastigheten tills den är tillräckligt låg.

När funktionen ställts in bevaras funktionsinställningen tills du trycker på den här knappen igen för att stoppa åtgärden, även om inomhusenheten stoppats.

[LOW NOISE] på fjärrkontrollen visar att enheten är i läget Outdoor Unit Low Noise.

ANTECKNINGAR:

- Den här åtgärden kan inte utföras på samma sätt med följande lägen: Fan-läge, Dry-läge, Powerful-funktionsläge

19 [ECONOMY]-knapp |

Startar eller stoppar läget Economy som sparar mer elström än andra funktioner med en besparingsinställning av rumstemperaturen.

När du trycker på knappen tänds [ECONOMY] på inomhusenheten.

- I läget Cooling eller Dry kommer rumstemperaturen att justeras ett par grader högre än den angivna temperaturen.
- I läget Heating kommer rumstemperaturen att justeras några grader lägre än den angivna temperaturen.
- Särskilt i läget Cooling eller Dry kan förbättrad avfuktning uppnås utan en betydande minskning av rumstemperaturen.

ANTECKNINGAR:

- I läget Cooling, Heating eller Dry är åtgärdens maximala uteffekt cirka 70 % av luftkonditioneringsapparatus normala drift.
- Denna åtgärd kan inte användas vid temperaturövervakning i läget Auto.

*: Inställningen måste utföras när indikatorn lyser med fast sken.

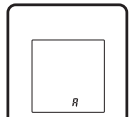
|: Knappen går bara att använda när luftkonditioneringen är på.

Ställ in anpassad fjärrkontrollskod

När två eller flera av luftkonditioneringarna är installerade i ett rum och fjärrkontrollen arbetar ska du byta till en annan luftkonditionering än den du vill ställa in för fjärrkontrollen för att styra endast den luftkonditionering du vill ställa in (4 möjliga val).

När två eller fler luftkonditioneringar installeras i ett rum ber vi dig kontakta din återförsäljare för att ställa in olika luftkonditioneringskoder. Använd ett av följande steg för att välja anpassad kod för fjärrkontrollen. (Observera att luftkonditioneringen inte kan ta emot en signal om den inte har ställts in för att matcha den anpassade koden.)

- Håll inne [ON/OFF] tills klockan visas på fjärrkontrollens display.
- Håll inne [MODE] i minst 5 sekunder för att visa den aktuella anpassade koden (initialt inställd på A).
- Tryck på [TEMP. (▲/▼)] för att ändra den anpassade koden mellan $\rightarrow A \leftrightarrow B \leftrightarrow C \leftrightarrow D \leftarrow$. Matcha koden på skärmen mot luftkonditioneringens anpassade kod.
- Tryck på [MODE] igen för att återgå till klockskärmen. Den anpassade koden ändras.



- Om du inte trycker på några knappar inom 30 sekunder efter att den anpassade koden visas återgår systemet till den ursprungliga klockskärmen. I sådana fall startar du om från steg 1.
- Luftkonditioneringens anpassade kod är inställd på A före leverans. Kontakta återförsäljaren för att ändra koden.
- Beroendes på fjärrkontrollen kan den anpassade koden återgå till anpassad kod A när batterierna byts ut. Om du använder en annan kod än A, återställer du koden efter att du har bytt ut batterierna. Om du inte känner till inställningarna för luftkonditioneringens anpassade kod kan du prova var och en av de anpassade koderna (A→B→C→D) tills du hittar koden som fungerar med luftkonditioneringen.

Timeranvändning

Observera följande för timerinställningar:

Ett avbrott i strömkällan, exempelvis strömavbrott eller att en krets brytare aktiveras, får den inbyggda klockan att gå fel. I sådant fall blinkar [☺] på inomhusenheten, och du måste ändra på inställningen.

On timer eller Off timer

- 1 Sätt på inomhusenheten genom att trycka på [⏻/⏷]. [I] på inomhusenheten aktiveras. Om inomhusenheten redan är igång hoppar du över det här steget.
- 2 Tryck på [ON TIMER] eller [OFF TIMER]. Klockindikatorn på fjärrkontrollen börjar blinka, och [☺] på inomhusenheten aktiveras.
- 3 Ställ in tiden genom att trycka på [SELECT] inom cirka 5 sekunder, samtidigt som klockindikatorn blinkar. (Omkring 5 sekunder senare återgår skärmen till standby-läge.)

För att avbryta timern och återgå till normal användning trycker du på [TIMER CANCEL].

För att göra om timerinställningarna utför du steg 2 och 3.

Programtimer (kombinerad användning av On timer och Off timer)

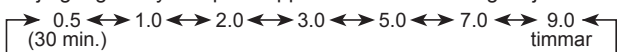
Du kan konfigurera en integrerad On–Off eller Off–On timer. Timern vars konfigurerade starttid ligger närmare den aktuella tiden arbetar först och ordningen för timerfunktionen visas enligt följande:

| Timer | Indikator på fjärrkontrollensdisplay |
|--------------|--------------------------------------|
| On–Off timer | ON▷OFF |
| Off–On timer | ON◁OFF |

ANTECKNINGAR:

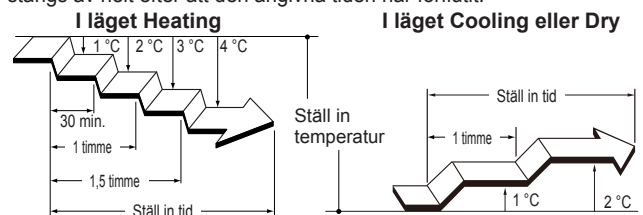
Tidsinställningen för varje kombination ska ligga inom ett spann på 24 timmar.

Sleep timer

- 1 Tryck på [SLEEP TIMER] för att aktivera Sleep-timern. [I] och [☺] på inomhusenheten aktiveras.
- 2 Ställ in tiden genom att trycka på [SELECT] inom cirka 5 sekunder, samtidigt som klockindikatorn blinkar. (Omkring 5 sekunder senare återgår skärmen till standby-läge.) Varje gång du trycker på knappen ändras tiden enligt följande:


För att upprepa samma timer trycker du på [SLEEP TIMER] medan [☺SLEEP] inte visas på fjärrkontrollens skärm.

För att hjälpa dig att somna bekvämt och förhindra överdriven värme eller kylning under vila styr Sleep timer temperaturinställningen automatiskt i enlighet med den tid som anges enligt följande. Luftkonditioneringen stängs av helt efter att den angivna tiden har förflutit.



Allmän information om användning

Automatisk avfrostningsfunktion

När utomhustemperaturen är mycket låg med hög luftfuktighet, kan frost bildas på utomhusenheten under uppvärmning och detta kan minska produktens prestanda. För frostskydd finns en mikrodatorstyrd avfrostningsfunktion i den här bilens luftkonditioneringssystem. Om det bildas frost stoppas luftkonditioneringen tillfälligt och avfrostningskretsen arbetar kort (högst 15 minuter). [I] på inomhusenheten blinkar medan denna funktion körs. Om det bildas frost på utomhusenheten efter uppvärmningen stoppas utomhusenheten automatiskt efter att den arbetat i fem minuter. Sedan startar den automatiska avfrostningen.

Auto-omstartsfunktion

I händelse av strömavbrott stoppas luftkonditioneringen direkt. Den startas om automatiskt och utför föregående åtgärd när strömkällan åter kopplas in. Om det uppstår ett strömavbrott efter att timern ställts in återställs nedräkningen för timern. Efter att strömkällan återställts blinkar [☺] på inomhusenheten om att det finns ett timerfel. I så fall ska du återställa timern för aktuell tid.

Felfunktion orsakad av andra elektriska enheter:

Användning av andra elektriska apparater, såsom en elektrisk rakapparat eller trådlös radiosändare kan orsaka felfunktion i luftkonditioneringen. Om du ställs inför ett sådant fel ska du stänga av krets brytaren. Sätt sedan på den igen och återuppta användningen genom att använda fjärrkontrollen.

TRÅDBUNDEN FJÄRRKONTROLL (tillval)

Den alternativa trådbundna fjärrkontrollen kan användas. När du använder fjärrkontrollen, följer det olika punkter jämfört med trådlös fjärrkontroll.

[Ytterligare funktioner för trådbunden fjärrkontroll]

- Timern inställd tillbaka för temperaturen

Du kan använda både den trådbundna och trådlösa fjärrkontrollen samtidigt. (Men funktionen är begränsad.)

Om fjärrkontrollens begränsade funktioner används kommer en ljudsignal att höras, och indikatorerna [I], [☺], och [☺] på inomhusenheten kommer att blinka.

[De begränsade funktionerna för trådlös fjärrkontroll]

- Outdoor Unit Low Noise
- 10°C Heat
- Powerful
- Drift av timer

Gruppkontroll (tillval)

En fjärrkontroll med sladd användas för att styra upp till 16 luftkonditioneringsapparater.

Alla luftkonditioneringsapparaterna använder samma inställningar.

Trådlös nätverkskontroll (alternativ)

Den alternativa trådlösa nätverkskontrollen kan användas.

Rengöring och skötsel

⚠ VAR FÖRSIKTIG

- ❗ Innan du rengör denna produkt, se till att stänga av och koppla bort all strömförsörjning.
- ❗ Innan du börjar, se till att inloppsgallret har stängts helt. Ofullständig stängning av inloppsgallret kan ha en effekt på välfungeranded eller utförandet av luftkonditioneringen.
- ⊘ Rör inte aluminiumflänsarna av värmeväxlare inbyggda i inomhusenheten för att undvika personskador när du håller i enheten.
- ⊘ Utsätt inte inomhusenheten för flytande insektsmedel eller hårspray.
- ⊘ Stå inte på hala, ojämna eller instabila underlag när du underhåller enheten.

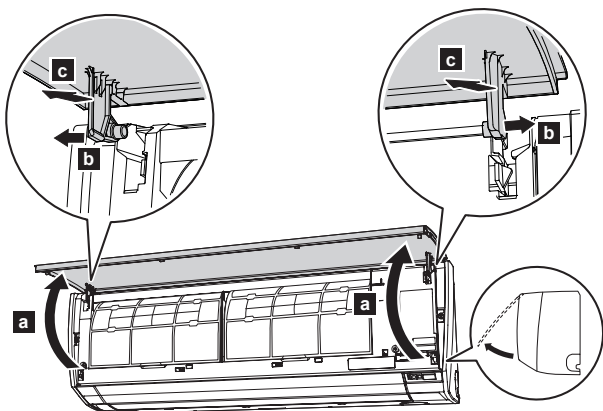
Daglig skötsel

Tänk på följande vid rengöring av inomhusenheten:

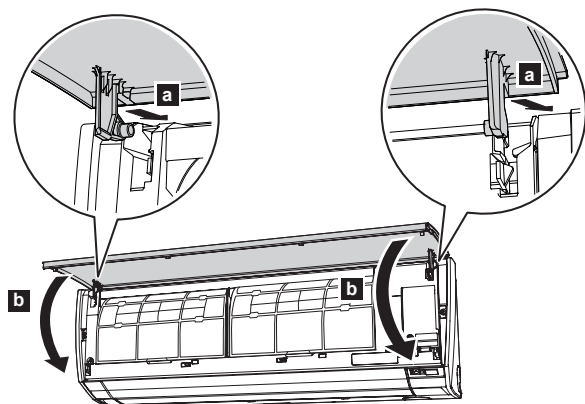
- Använd inte varmare vatten än 40 °C.
- Använd inte rengöringsmedel med slipmedel, flyktiga lösningsmedel, såsom bensen eller tinner.
- Torka försiktigt med en mjuk trasa.

Rengöra inloppsgallret

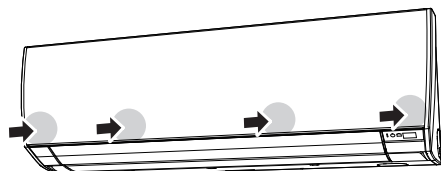
- 1 Öppna inloppsgallret i pilens riktning **a**. Samtidigt som du försiktigt trycker på vänster och höger monteringsaxel in i inloppsgallret utåt **b**, tar du bort inloppsgallret i pilens riktning **c**.



- 2 Tvätta inloppsgallret försiktigt med vatten eller torka det försiktigt med en mjuk trasa doppad i varmt vatten. Torka sedan med en torr och mjuk trasa.
- 3 Samtidigt som du håller gallret i horisontalt läge ställer du in vänster och höger monteringsaxel i pelarblocken längst upp på panelen **a**. För att haka fast varje axel korrekt för du in axeln tills den snäpper på plats. Stäng sedan inloppsgallret **b**.



- 4 Tryck på 4 platser på inloppsgallret för att stänga det helt.



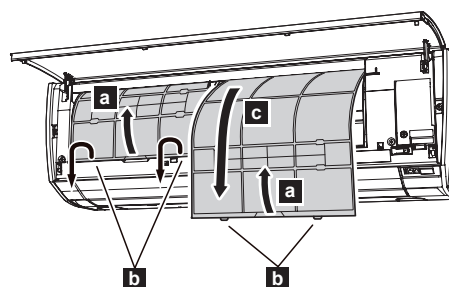
Rengöra luftfiltren

Tänk på att du måste rengöra luftfiltren med jämna mellanrum för att förhindra att produkten tappar arbetsförmåga.

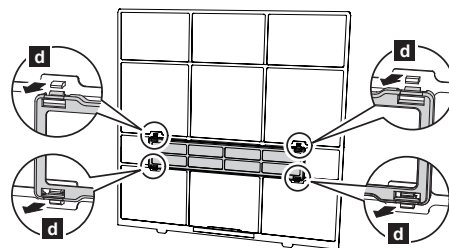
Användning av ett igensatt luftfilter minskar produktens prestanda och kan orsaka försämrat luftflöde eller öka bullernivån.

Rengör luftfiltren varannan vecka under normal användning.

- 1 Öppna inloppsgallret. (Se **a** i steg 1 i "Rengöra inloppsgallret".)
- 2 När du håller i inloppsgallret med ena handen ska du dra upp handtaget **a** på filtret i pilens riktning och frigöra de 2 klorna **b**. Dra sedan ut filtret genom att försiktigt skjuta det nedåt **c**.



- 3 Filterhållaren och luftfiltret är monterade i baksidan av luftfiltret. Ta bort dem från luftfiltret genom att haka loss varje hörn av filterhållaren **d**.



- 4 Ta bort damm med en dammsugare eller genom att skölja ur filtret. När du tvättar filtret ska du använda hushållsrengöringsmedel och varmt vatten. Efter att du sköljt ur filtret ordentligt ska du noggrant torka det på en skuggig plats innan du monterar det igen.
- 5 Montera luftrengöringsfiltret och filterhållaren i varje luftfilter.
- 6 Montera luftfiltret genom att rikta in det i nedre delen av filtret mot frontpanelen och trycka in filtret helt.

ANTECKNINGAR:

Kontrollera att de 2 klorna sitter ordentligt fast i panelens styrhåll.

- 7 Stäng inloppsgallret helt. (Se steg 4 i "Rengöra inloppsgallret".)

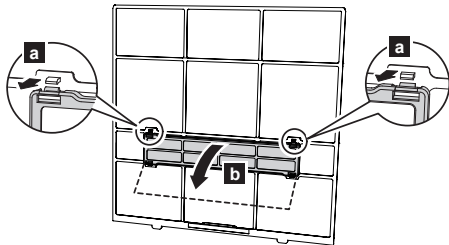
Rengöring och skötsel

Byta luftrengöringsfiltret

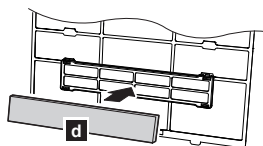
- 1 Ta bort luftfiltret.
- 2 Frigör de 2 spakarna **a** i filterhållaren och vrid hållaren i pilens riktning **b**.
Ta bort det nedstumtrade luftfiltret **c**.

ANTECKNINGAR:

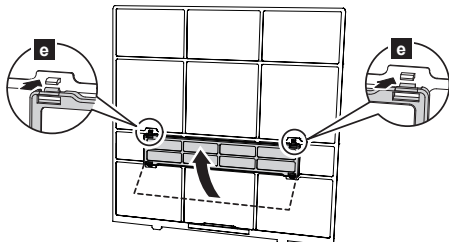
Luftrengöringsfiltret sitter på varje luftfilter.



- 3 Sätt i ett nytt eller håll luftrengöringsfiltret **d** i filterhållaren. Det nya luftrengöringsfiltret kan installeras i antingen den högra eller vänstra hållaren.



- 4 Haka i de 2 hörnen på filterhållaren **e** ordentligt i luftfiltret.



- 5 Sätt iluftfiltret igen. (Se steg 6 i "Rengöra iluftfiltren".)
- 6 Stäng inloppsgallret helt. (Se steg 4 i "Rengöra inloppsgallret".)

Följande 2 typer av luftrengöringsfilter används i den här produkten. När du byter dem ska du köpa rätt luftrengöringsfilter för den här produkten.

APPLE-CATECHIN FILTER: UTR-FA16

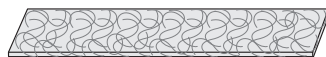


(1 ark)

Med statisk elektricitet rengörs luften genom att små partiklar ta bort, exempelvis tobaksrök eller pollen.

- Filtret är av engångstyp. Du får inte tvätta eller återanvända det.
- Efter att du har öppnat paketet ska du använda det så snart som möjligt. Rengöringseffekten minskar om filtret ligger kvar öppnat i paketet.
- Byt filtret var tredje månad under normal användning.
- Med inställning av hög fläkthastighet ökar luftrengöringseffekten.

JONDEODISERINGSFILTER (ljusblått): UTR-FA16-2



(Ljusblått, 1 ark)

Innehåller supermikro-keramiska partiklar som producerar negativa luftjoner, som betraktas ha en deodoriserande effekt, absorberar och minskar lukt i rummet.

- För att bevara deodoriseringsseffekten ska filtret rengöras en gång var tredje månad enligt följande:
 1. Ta bort deodoriseringsfiltret.
 2. Spola filtret med varmt vatten tills hela ytan på filtret är täckt med vatten.
 3. Tvätta försiktigt filtret med utspädd neutralt rengöringsmedel. Tvätta inte genom att gnugga det för att förhindra att deodoriseringsseffekten minskar.
 4. Skölj filtret väl med vatten.
 5. Torka filtret noggrant på en skuggig plats.
 6. Installera om jondeodoriseringsfiltret i inomhusenheten.
- Byt filtret var tredje år under normal användning.

Efter förlängd användning av enheten

Om du har stängt av inomhusenheten i 1 månad eller mer ska du utföra Fan-funktionen under en halv dag för att torka de invändiga delarna noggrant innan du använder den på normalt sätt igen.

Ytterligare inspektion

Efter en lång period utan användning kan damm samlas i inomhusenheten som minskar produktens prestanda även om du har förvarat enheten i enlighet med instruktionerna för daglig skötsel eller rengöring som beskrivs i den här bruksanvisningen.

I så fall rekommenderas en produktinspektion.

För mer information, kontakta auktoriserad servicepersonal.

Återställ filterindikator (specialinställning)

- Denna funktion kan användas om den är korrekt inställd under installationen. Kontakta behörig servicepersonal för att kunna använda den här funktionen.
- Rengör luftfiltret när indikatorlampan visar följande:

| | |
|-----|--|
| [🔍] | Blinkar 3 gånger, i intervall på 21 sekunder |
|-----|--|

När du har rengjort filtret återställer du filterindikatorn genom att hålla inne [MANUAL AUTO] på inomhusenheten i 3 sekunder eller mindre.

Felsökning

VARNING



Under följande händelser stoppa omedelbart driften av luftkonditioneringen och koppla bort all strömförsörjning genom att stänga av elektriska brytare eller dra ur elkontakten. Konsultera sedan din återförsäljare eller auktoriserad servicepersonal.

Så länge enheten är ansluten till elnätet, så är den inte isolerad från strömförsörjningen även om enheten är avstängd.

- Eheten luktar brinnande eller ryker
- Vatten läcker från enheten

Följande symptom indikerar inte någon felfunktion på produkten, utan är normal funktion eller normala egenskaper hos produkten.

| Symptom | Orsak | Se sidan |
|---|---|--|
| Driften försenas efter omstart. | För att förhindra att en säkring går arbetar inte kompressorn under skyddskretsen i omkring 3 minuter efter plötslig användning av funktionen Off→On för strömkällan. | – |
| Det hörs ljud. | <ul style="list-style-type: none"> • Under användning eller omedelbart efter att luftkonditioneringen stoppats kan ett flödande ljud höras. Detta är speciellt märkbart i 2-3 minuter efter att den startat. • Under driften kan ett lätt knirkande ljud höras per minut och frontpanelens sammandragning kan orsakas av en temperaturförändring. | – |
| | Under läget Heating kan ett väsande ljud höras från den automatiska avfrostningsenheten. | 6 |
| Lukft kommer från enheten. | Absorberad rumslukt genereras från invändig textil, möbler eller cigarettök i luftkonditioneringen som kan sändas ut. | – |
| Dimma eller ånga sänds ut från enheten. | I läget Cooling eller Dry avges en tunn dimma av kondensen som bildas vid hastig tillagning. | – |
| | I läget Heating kan den inbyggda utomhusenheten stoppas och ånga som bildas av den automatiska avfrostningen kan synas. | 6 |
| Luftflödet är svagt eller stoppat. | <ul style="list-style-type: none"> • Omedelbart efter att Heating startar hålls fläkthastigheten på en mycket låg nivå för att värma upp enhetens invändiga delar. • I läget Heating stoppas utomhusenheten och inomhusenheten arbetar i mycket låg fläkthastighet om rumstemperaturen stiger över den inställda temperaturen. | – |
| | I läget Heating stoppas inomhusenheten tillfälligt i max 15 minuter för att utföra automatisk avfrostning när [I] blinkar. | 6 |
| | I läget Dry arbetar inomhusenheten i låg fläkthastighet för att justera rummets luftfuktighet och kan ibland stanna. | – |
| | När fläkthastigheten är inställd på Quiet roterar fläkten i mycket låg hastighet och luftflödet minskar. | – |
| | I läget Cooling kan inomhusenhetens fläkt ibland stanna när utomhusenheten stoppas. | 4 |
| | Vid övervakning i läget Auto roterar fläkten i mycket låg hastighet. | – |
| | Utomhusenheten läcker vatten. | I läget Heating kan utomhusenheten läcka vatten genom den automatiska avfrostningen. |

När filterskytlen är inställd kan LED-lampan blinka. Om det inträffar, se "Återställ filterindikator (specialinställning)".

Innan du ringer eller begär service, ska du kontrollera följande felsökningsproblem:

| Symptom | Diagnostik | Se sidan |
|--|---|----------|
| Fungerar inte. | <input type="checkbox"/> Har kretsbrytaren stängts av? <input type="checkbox"/> Har det uppstått ett strömavbrott? <input type="checkbox"/> Har en säkring gått eller kretsbrytaren fastnat? | – |
| | <input type="checkbox"/> Fungerar timern? | 6 |
| Dålig kylning eller värmning. | <input type="checkbox"/> Är luftfiltret smutsigt? | 7 |
| | <input type="checkbox"/> Är inloppsgallret eller utgångsporten på inomhusenheten igensatt? | – |
| | <input type="checkbox"/> Är rumstemperaturen rätt inställd? | 4 |
| | <input type="checkbox"/> Är ett fönster eller en dörr öppet/öppen? <input type="checkbox"/> Skiner starkt solljus in i rummet i läget Cooling? <input type="checkbox"/> Finns det andra värmeaggregat eller datorer i arbete, eller är det för många människor i rummet i läget Cooling? | – |
| | <input type="checkbox"/> Är fläkthastigheten inställd på Quiet? När fläkthastigheten är inställd på Quiet, prioriteras brusreduceringen och luftkonditioneringen kan bli mycket sämre. Om volymen av luftflödet inte överensstämmer med dina önskemål ska du ställa in fläkthastigheten på Low eller högre fläkthastighet. | 5 |
| | <input type="checkbox"/> Körs enheten under omständigheter som överskrider det tillåtna temperaturintervallet? I sådana fall kan luftkonditioneringsapparaten stoppas av den automatiska skyddskretsen. | – |
| | <input type="checkbox"/> Har läget Outdoor Unit Low Noise aktiverats? | 5 |
| Enheten arbetar oberoende av fjärrkontrollinställning. | <input type="checkbox"/> Är batterierna i fjärrkontrollen slut? <input type="checkbox"/> Är batterierna i fjärrkontrollen rätt isatta? | 3 |

Stoppa omedelbart driften och stäng av den elektriska kretsbrytaren i följande fall. Kontakta sedan auktoriserad servicepersonal.

- Problemet kvarstår även om du utför dessa kontroller eller denna diagnostik.
- [I] och [⏻] blinkar medan [⏻] blinkar snabbt.